



GOVERNMENT OF MAHARASHTRA
ISMAIL YUSUF COLLEGE OF ARTS, SCIENCE AND COMMERCE
JOGESHWARI (EAST), MUMBAI - 400 060.

Email : principaliyc@rediffmail.com

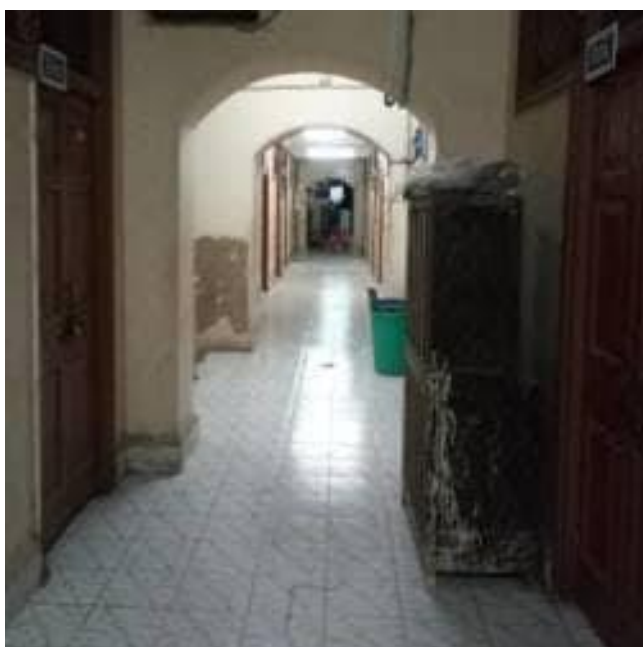
Website : www.ismailyusufcollege.ac.in

Boy's Hostel

Hostel Incharge	Dr. Jaisingh Sawant
Area	1075.55 Sq. Mtr
Administration Office	Located on first floor
Total Number of Rooms	73 (Ground Floor: 24 Rooms, First Floor: 24 Rooms + 1 Administration Office, Second Floor: 25 Rooms)
Room Dimensions	8 ft. x 11 ft. (88 sq. ft. each)
Room Facilities	2 Single Beds, 1 Table, 1 Chair, 1 Cupboard, 1 Shoe Stand, 2 Tube Lights, 1 Fan, 1 Bookshelf
Amenities	Solar Panel, 3 water coolers, 6 washing machines, 6 Geysers, 1 Refrigerator
Security	3 Cameras on ground floor, 2 Cameras on first floor, 2 Cameras on second floor, 3 watchmen/security personnel
Sanitary Facilities	1 Commode, 3 Indian Toilets, 4 Bathrooms, 2 Wash Basins
Additional Services	Housekeeping, Mess for food, Canteen.


PRINCIPAL
Government of Maharashtra's
Ismail Yusuf College of
Arts, Science & Commerce.
Jogeshwari (East), Mumbai - 400 060.






PRINCIPAL
Government of Maharashtra's
Ismail Yusuf College of
Arts, Science & Commerce,
Jogeshwari (East), Mumbai - 400 060.

शासकीय महाविद्यालय वसतीगृह, इस्माईल युसूफ महाविद्यालय वसतीगृह, सावित्रीदेवी फुले महिला छात्रालय व तेलंग स्मारक मुलींचे वसतीगृह यामध्ये विद्यार्थी/विद्यार्थीनींना प्रवेश देण्याबाबतची नियमावली.

महाराष्ट्र शासन

उच्च व तंत्र शिक्षण विभाग

शासन निर्णय क्रमांक: वसति-५३१४/प्र.क्र.१७७/मशि-२

मादाम कामा मार्ग, हुतात्मा राजगुरु चौक

मंत्रालय, मुंबई-४०० ०३२

तारीख: २३ मे, २०१६.

वाचा

- (१) शासन निर्णय क्र.- संकिर्ण-१०९९/२४७/मशि-४ दि. १८ ऑक्टोबर, १९९९,
- (२) शासन निर्णय क्र.शावगृ-२००२/ (३४५/०२)/मशि-१ दि. २२ जुलै, २००२,
- (३) शासन निर्णय क्र.शावगृ-२००२/ (३४५/०२)/मशि-१ दि. २६ जुलै, २००२,
- (४) शासन निर्णय आयएस-२००३/(२८/०३)/ मशि-१ दि. १२ फेब्रुवारी, २००३,
- (५) शासन पत्र क्र. शावगृ-२००६/ (७५/०६) मशि-१ दि. ६ मार्च, २००६,
- (६) शासन पत्र क्र. शामव-१००१/(१४९/०७)/मशि-६ दि. २४ सप्टेंबर, २००७,
- (७) शासन निर्णय क्र.शामव-२००८/(१५२/०७)/मशि-५, दि.१६ मे, २००८,
- (८) शासन निर्णय क्र. वसती-२०११/प्र.क्र. २१९/मशि-२ दि. १७ सप्टेंबर, २०११.

प्रस्तावना :-

मुंबई शहरात बाहेरून विशेषतः ग्रामीण भागातून महाविद्यालयीन शिक्षण घेण्यासाठी अनेक विद्यार्थी/विद्यार्थीनी येतात. सदर विद्यार्थी/विद्यार्थीनींची मुंबईमध्ये निवासाची सोय होणे अत्यंत कठीण असते. यास्तव शासनाच्या मुंबईस्थित शासकीय महाविद्यालये मुलांचे वसतीगृह, सी-रोड, चर्चगेट, मुंबई व शासनाचे ईस्माईल युसूफ विद्यालय वसतीगृह, जोगेश्वरी, मुंबई या दोन वसतीगृहांमध्ये मुलांची निवास व्यवस्था करण्यात येते. तसेच सावित्रीदेवी फुले महिला छात्रालय, चर्चीरोड, मुंबई व शासनाचे तेलंग स्मारक मुलींचे वसतीगृह, सी-रोड, चर्चगेट, मुंबई या वसतीगृहांमध्ये मुलींची निवास व्यवस्था करण्यात येते. सदर वसतीगृहांमध्ये देण्यात येणारे प्रवेश व आकारण्यात येणारे शुल्क वरील संदर्भ क्र. १ ते ८ येथील शासन निर्णयांन्वये विहित केलेले आहेत. सदर नियमांन्वये वसतीगृहात प्रवेश देताना येणाऱ्या अडचणी, आलेले अनुभव विचारात घेऊन त्यामध्ये सुधारणा करण्याची बाब शासनाच्या विचाराधीन होती.

शासन निर्णय:-

संदर्भाधीन क्र.१ ते ८ येथील शासन निर्णय/पत्र अधिक्रमित करण्यात येऊन या शासन निर्णयाच्या सोबत जोडलेल्या परिशिष्ट-“अ”, परिशिष्ट-“ब” व परिशिष्ट-“क” नुसार (१) शासकीय महाविद्यालये वसतिगृह, सी-रोड, चर्चगेट, मुंबई, (२) शासनाचे ईस्माईल युसूफ विद्यालय वसतिगृह, जोगेश्वरी, मुंबई या मुलांच्या वसतिगृहासाठी, तसेच (३) सावित्रीदेवी फुले महिला छात्रालय, चर्चगेट, मुंबई व (४) शासनाचे तेलंग स्मारक मुलींचे वसतिगृह, सी-रोड, चर्चगेट, मुंबई या मुलींच्या वसतिगृहासाठी प्रतिवर्षी रिक्त होणाऱ्या जागांवर विद्यार्थी/विद्यार्थीनींना प्रवेश देण्याबाबतची सुधारीत नियमावली याद्वारे विहित करण्यात येत आहे.

२. सदर प्रवेश नियमावलीनुसार शैक्षणिक वर्ष २०१६-१७ पासून नमूद चारही वसतिगृहांचे प्रवेश Web Based System द्वारे करून शासकीय महाविद्यालये व संस्थांमध्ये प्रवेश घेतलेल्या विद्यार्थ्यांना या वसतिगृहात प्रवेश देण्यात येईल. नवीन शैक्षणिक वर्ष सुरु झाल्यानंतर सदर चारही वसतिगृहांमध्ये रिक्त असणाऱ्या जागा भरण्याबाबतच्या प्रवेश नियमावलीची अंमलबजावणी करण्याची जबाबदारी सहसंचालक, उच्च शिक्षण, मुंबई विभाग, मुंबई यांची राहिल.

३. सदर वसतिगृहांची प्रवेशक्षमता खालीलप्रमाणे मर्यादीत राहिल:-

अ.क्र.	वसतिगृहाचे नाव	मुले/मुली	प्रवेश क्षमता
१	शासकीय महाविद्यालये वसतिगृह, चर्चगेट, मुंबई.	मुले	३६०
२	शासनाचे ईस्माईल युसूफ विद्यालय वसतिगृह, जोगेश्वरी (पूर्व), मुंबई.	मुले	१४०
		एकूण मुले	५००
३	सावित्रीदेवी फुले महिला छात्रालय, चर्चगेट, मुंबई.	मुली	४५०
४	शासनाचे तेलंग स्मारक मुलींचे वसतिगृह, चर्चगेट, मुंबई.	मुली	२५०
		एकूण मुली	७००

४. शैक्षणिक वर्ष २०१६-१७ मध्ये सदर प्रत्येक वसतिगृहांच्या एकूण प्रवेशक्षमतेपैकी १० जागा शासनाच्या शिफारशीने खास बाब म्हणून भरण्यासाठी राखीव ठेवण्यास याद्वारे मान्यता देण्यात येत आहे. त्यानंतर प्रत्येक वर्षी या राखीव जागांमधून रिक्त होणाऱ्या जागा शासनाच्या शिफारशीने भरण्यात येतील. सदर प्रवेशांच्या शिफारशी करण्यासाठी खालीलप्रमाणे त्रिसदस्यीय समिती गठीत करण्यात येत आहे.

अ.क्र.	नाम	पदनाम
१	मा.मंत्री (उच्च व तंत्र शिक्षण)	अध्यक्ष
२	मा.राज्यमंत्री (उच्च व तंत्र शिक्षण)	सदस्य
३	सह संचालक, उच्च शिक्षण, मुंबई विभाग, मुंबई.	सदस्य सचिव

उपरोक्त समितीद्वारे परिशिष्ट- "क" मध्ये नमूद केल्यानुसार स्वतंत्र कार्यपद्धती अनुसरून खास बाब म्हणून प्रवेश देण्यात येतील.

५. सदर शासन निर्णय महाराष्ट्र शासनाच्या www.maharashtra.govt.in या संकेतस्थळावर उपलब्ध करून देण्यात आला असून त्याचा संकेतांक क्रमांक २०१६०५२३१४५३३०७६०८ असा आहे. हा आदेश डिजीटल स्वाक्षरीने साक्षांकित करून काढण्यात येत आहे.

सदर आदेश शैक्षणिक वर्ष २०१६-२०१७ पासून लागू होतील.

महाराष्ट्राचे राज्यपाल यांच्या आदेशानुसार व नावाने.

**Rohini
Bhalekar**

Digitally signed by Rohini Bhalekar
DN: c=IN, o=Government Of Maharashtra,
ou=Higher And Technical Education Dept,
postalCode=400032, st=Maharashtra,
2.5.4.20=440c600559857f4234e969f892346c83247a
c81346a1b7229bf9917deb7bce48, cn=Rohini
Bhalekar
Date: 2016.05.23 17:32:13 +05'30'

(रोहिणी भालेकर)

उप सचिव, महाराष्ट्र शासन.

प्रत,

१. संचालक, उच्च शिक्षण, महाराष्ट्र राज्य, पुणे,
२. सहसंचालक, उच्च शिक्षण, मुंबई विभाग, मुंबई,
३. प्राचार्य, शासकीय विधी महाविद्यालय, मुंबई,
४. प्राचार्य, एलफिस्टन महाविद्यालय, मुंबई,
५. प्राचार्य, सिडनहॅम वाणिज्य व अर्थशास्त्र महाविद्यालय, चर्चगेट, मुंबई,
६. प्राचार्य, शासकीय अध्यापक महाविद्यालय, मुंबई,
७. प्राचार्य, शासनाचे ईस्माईल युसूफ महाविद्यालय, जोगेश्वरी, मुंबई,
८. प्राचार्य, शासकीय व्यवसाय मार्गदर्शन संस्था, मुंबई,
९. संचालक, सिडनहॅम व्यवस्थापकीय संस्था चर्चगेट, मुंबई,
१०. संचालक, शासकीय विज्ञान संस्था, मुंबई,
११. संचालक, न्यायसहाय्यक विज्ञान संस्था, मुंबई,

- १२.संचालक, राज्य प्रशासकीय व्यवसाय शिक्षण संस्था, मुंबई (SIAC)
- १३.अधीक्षक, शासकीय महाविद्यालये वसतीगृह, सी-रोड, चर्चगेट, मुंबई-२०,
- १४.अधीक्षक, शासनाचे ईस्माईल युसूफ विद्यालय वसतीगृह, जोगेश्वरी, मुंबई
- १५.अधीक्षिका, सावित्रीदेवी फुले महिला छात्रालय, चर्नीरोड, मुंबई
- १६.अधीक्षिका, शासनाचे तेलंग स्मारक मुलींचे वसतीगृह, सी-रोड, चर्चगेट, मुंबई-२०
- १७.खाजगी सचिव, मा. मंत्री, उच्च व तंत्र शिक्षण, मंत्रालय, मुंबई.
- १८ खाजगी सचिव, मा.राज्यमंत्री, उच्च व तंत्र शिक्षण, मंत्रालय, मुंबई.
- १९ स्वीय सहाय्यक, प्रधान सचिव, उच्च व तंत्र शिक्षण, मंत्रालय, मुंबई.
- २० सर्व सह सचिव/उप सचिव/अवर सचिव/कार्यासन अधिकारी, उच्च व तंत्र शिक्षण विभाग, मंत्रालय, मुंबई.
- २१ निवडनस्ती (मशि-२), उच्च व तंत्र शिक्षण, मंत्रालय, मुंबई.

शासन निर्णय क्र. वसति-५३१४/प्र.क्र.१७७/मशि-२, दिनांक : २३ मे, २०१६ चे

परिशिष्ट-“अ”

शासकीय महाविद्यालये मुलांचे वसतिगृह, सी-रोड, चर्चगेट, मुंबई व ईस्माईल युसुफ
महाविद्यालय मुलांचे वसतिगृह, जोगेश्वरी (पूर्व), मुंबई.

प्रवेश नियमावली.

१. महाविद्यालय/संस्थानिहाय आरक्षित जागा :-

उच्च शिक्षण विभागाच्या अखत्यारीत मुंबईमध्ये कार्यरत असलेली महाविद्यालये/संस्थांमध्ये प्रवेश घेतलेल्या विद्यार्थ्यांना शासकीय महाविद्यालये वसतिगृह, चर्चगेट, मुंबई व ईस्माईल युसुफ महाविद्यालय वसतिगृह, जोगेश्वरी (पूर्व), मुंबई या वसतिगृहात खालीलप्रमाणे महाविद्यालयनिहाय जागा राखीव राहतील.

अ.क्र.	महाविद्यालयाचे नाव	शासकीय महाविद्यालये वसतिगृह, चर्चगेट, मुंबई	ईस्माईल युसुफ महाविद्यालय वसतिगृह, जोगेश्वरी, मुंबई
१.	इस्माईल युसुफ कला, वाणिज्य व विज्ञान महाविद्यालय	---	२०
२.	एलफिन्स्टन महाविद्यालय, मुंबई	५०	५०
३.	सिडनहॅम वाणिज्य व अर्थशास्त्र महाविद्यालय, मुंबई	११०	---
४.	शासकीय विधी महाविद्यालय, मुंबई	६५	२०
५.	शासकीय अध्यापक महाविद्यालय, मुंबई	---	०३
६.	सिडनहॅम व्यवस्थापनीय व संशोधन संस्था, मुंबई	४०	१२
७.	राज्य प्रशासकीय व्यवसाय मार्गदर्शन संस्था, मुंबई	४०	---
८.	शासकीय विज्ञान संस्था, मुंबई	२०	२५
९.	शासकीय न्याय सहाय्यक संस्था, मुंबई	२०	---
१०.	स्वातंत्र सैनिकांचे पाल्य	०५	---
११.	शासन शिफारशीसाठी राखीव जागा	१०	१०
	एकूण	३६०	१४०

२. प्रत्येक शैक्षणिक वर्षासाठी सदर वसतिगृहातील प्रवेश प्रक्रीया सुरु होण्यापूर्वी, उपरोक्त महाविद्यालय निहाय राखीव जागांपैकी रिक्त असलेल्या जागा निश्चित करुन क्रमशः खालील आरक्षण व पात्रता क्रमानुसार प्रवेश यादी तयार केली जाईल.

२.१ आरक्षण :-

अ) वैधानिक आरक्षण: वसतीगृहात प्रवेश देताना वैधानिक तरतूदीनुसार पुढीलप्रमाणे आरक्षण राहिल :-

अ.क्र.	संवर्ग	आरक्षण टक्केवारी
१.	अनुसूचित जाती (SC)	१३%
२.	अनुसूचित जमाती (ST)	७%
३.	विमुक्त जाती	३%
४.	भटक्या जमाती -१ (NT-B)	२.५%
५.	भटक्या जमाती -२ (NT-C)	३.५%
६.	भटक्या जमाती -३ (NT-D)	२%
७.	इतर मागासवर्गीय (OBC)	१९%

टिप:- शासन निर्णय क्रमांक सी.बी.सी./१९९४/प्र.क्र.८६/५, दि.१६.०६.१९९४ नुसार निश्चित करण्यात आलेल्या निकषांनुसार भटक्या जमाती आणि इतर मागासवर्गीयांकरिता उच्च उत्पन्न गटासाठी (Non Cream Layer) लागू असलेली उत्पन्न मर्यादा लागू राहिल. तसेच याबाबत शासनाने वेळोवेळी घेतलेले निर्णय लागू राहतील.

अ.क्र.	स्थान	आरक्षण %
१.	मुंबई तसेच ठाणे (पालघर जिल्हातील मुंबई महानगर प्राधिकरणामध्ये समाविष्ट भाग वगळता), मीरा, भाईंदर, कल्याण, डोंबिवली, उल्हासनगर, पनवेल, नवी मुंबई, टिटवाळा, बदलापूर, भिवंडी व विरार या महानगरपालिका/नगरपालिका यांचे क्षेत्र वगळून ज्या विद्यार्थ्यांची मुंबईत राहण्याची सोय नाही असे महाराष्ट्र राज्यातील विद्यार्थी ***	६०%
२.	राज्याबाहेरील तसेच परदेशी विद्यार्थी.	२० %
३.	केंद्रीय तसेच राज्य सरकारी अधिकारी की ज्यांची बदली मुंबईबाहेर झाली आहे, अशा अधिकारी/कर्मचाऱ्यांच्या पाल्यांसाठी	२०%

*** महाराष्ट्र राज्यातील विद्यार्थी म्हणजे ज्या विद्यार्थ्यांचा राज्यात १५ वर्षे अधिवास असून, राज्य माध्यमिक आणि उच्च माध्यमिक परीक्षा मंडळाची माध्यमिक आणि उच्च माध्यमिक परीक्षा उत्तीर्ण झालेला आहे.

*** अधिवासाच्या पुराव्यासाठी सक्षम प्राधिकरणाचे अधिवास प्रमाणपत्र (Domicile Certificate) जोडणे आवश्यक आहे.

क) अपंग आरक्षण : अपंग व्यक्ती (समान संधी, हक्कांचे संरक्षण व संपूर्ण सहभाग) अधिनियम, १९९५ मधील तरतूदीनुसार एकूण प्रवेशक्षमतेच्या ३% जागा अपंग विद्यार्थ्यांसाठी राखीव असतील.

टिप:- १) उपरोक्त राखीव जागा या महाविद्यालये/संस्थानिहाय राहतील. मागासवर्गीयांच्या एका प्रवर्गात पुरेसे विद्यार्थी नसतील तर त्या गटात रिक्त राहिलेल्या जागा मागासवर्गीयांच्या इतर प्रवर्गातून भरल्या जातील.

२) त्यानंतरही मागासवर्गीय विद्यार्थ्यांसाठी राखीव असलेल्या जागा रिक्त राहिल्यास वसतिगृह प्रवेशाची प्रक्रिया पूर्ण झाल्यावर १५ दिवसात सदर जागा खुल्या संवर्गातून शैक्षणिक गुणवत्तेनुसार भरल्या जातील.

३) उपरोक्त आरक्षित जागा, स्वातंत्र्य सैनिकांचे पाल्य, अपंग या जागांवर मागणी करणाऱ्या विद्यार्थ्यांनी याबाबतची आवश्यक ती सक्षम अधिकाऱ्यांनी दिलेली प्रमाणपत्रे/कागदपत्रे सादर करणे बंधनकारक आहे.

३. प्रवेश अर्ज करण्यासाठी पात्र विद्यार्थी :-

अ) उपरोक्त क्रमांक १ मधील विवरणपत्रात नमूद केलेल्या शासकीय महाविद्यालयात/संस्थेत शैक्षणिक अभ्यासक्रमासाठी प्रवेश घेतलेले विद्यार्थी प्रवेशास पात्र असतील.

ब) प्रवेशासाठी अपात्रता :-

i) समांतर अभ्यासक्रमास प्रवेश घेतल्यास, वसतिगृह प्रवेशास सदर विद्यार्थी अपात्र ठरेल. (एका विद्याशाखेतील पदवी प्राप्त असलेल्या विद्यार्थ्यांने दुसऱ्या विद्याशाखेतील पदवीसाठी प्रवेश घेतला असल्यास किंवा एका विद्याशाखेतील पदव्युत्तर पदवी प्राप्त असलेल्या विद्यार्थ्यांने दुसऱ्या विद्याशाखेतील पदव्युत्तर पदवीसाठी प्रवेश घेतला असल्यास)

ii) कोणताही नोकरी करीत असलेला विद्यार्थी हा वसतिगृह प्रवेशास अपात्र ठरेल.

iii) अर्धवेळ पदवी/पदविका अभ्यासक्रमासाठी प्रवेश घेतलेले विद्यार्थी प्रवेशासाठी अपात्र ठरतील.

iv) वैद्यकीय व संबंधित इतर व्यावसायिक अभ्यासक्रमांसाठी, उदा. फिजिओथेरेपी, नर्सिंग, दंतवैद्यकीय इ. साठी प्रवेशित विद्यार्थ्यांना प्रवेश देता येणार नाही.

क) पी.एच.डी. करणाऱ्या विद्यार्थ्यांना जास्तीत जास्त ३ वर्षे वसतिगृहात राहता येईल. पी.एच.डी. करणाऱ्या विद्यार्थ्यांना वसतिगृह प्रवेशाचे नुतनीकरण करताना संबंधित संस्थेच्या संचालक व मार्गदर्शक यांचे स्वाक्षरीत प्रगती अहवाल तसेच, ९० टक्के उपस्थितीचा अहवाल वसतिगृहास सादर करावा लागेल. अहवाल समाधानकारक असल्यासच प्रवेश नुतनीकरण करण्यात येईल.

ड) वयोमर्यादा :- वसतिगृहात प्रवेश घेण्यासाठी किमान वयोमर्यादा १६ व कमाल वयोमर्यादा २३ राहिल. (मागास प्रवर्गातील विद्यार्थ्यांना ५ वर्षे शिथिल राहिल.) राज्य प्रशासकीय व्यवसाय मार्गदर्शन संस्था, मुंबई व सिडनहॅम व्यवस्थापकीय व संशोधन संस्था, मुंबई तसेच पी.एच.डी. करणाऱ्या विद्यार्थ्यांना वयाची अट लागू राहणार नाही.

४. प्रवेश प्रक्रियेसाठी निवड समिती :-

सदर प्रवेश प्रक्रियेसाठी सह संचालक, उच्च शिक्षण, मुंबई विभाग, मुंबई यांच्या अध्यक्षतेखाली खालीलप्रमाणे निवड समिती राहिल.

१.	सह संचालक, उच्च शिक्षण, मुंबई विभाग, मुंबई	अध्यक्ष
२.	संबंधित महाविद्यालयाचे/संस्थेचे प्राचार्य/संचालक	सदस्य
३.	अधिक्षक, शासकीय महाविद्यालये वसतिगृह, सी.रोड, चर्चगेट, मुंबई	सदस्य सचिव

५. प्रवेश प्रक्रिया :-

i) अर्ज मागविणे : सहसंचालक, उच्च शिक्षण, मुंबई विभाग, मुंबई यांच्या संकेतस्थळावर सदर ऑनलाईन प्रवेशप्रक्रियेची लिंक उपलब्ध करून देण्यात येईल. महाविद्यालय सुरु झाल्यानंतर १५ जुलै, ते १४ ऑगस्ट या कालावधीत सर्व महाविद्यालयातील प्रवेशोच्छुक विद्यार्थ्यांकडून सदर लिंक वर विहित नमुन्यात अर्ज मागविण्यात येतील.

ii) अर्जाची छाननी : १४ ऑगस्ट ते २० ऑगस्ट या कालावधीत प्राप्त अर्जाची संगणक प्रणालीद्वारे छाननी होवून पात्र विद्यार्थ्यांची यादी व प्रतिक्रियादी तयार होईल.

iii) वसतिगृह अधीक्षक पुढील ७ दिवसांत निवड समितीच्या बैठकीचे आयोजन करतील. सदर बैठकीत पात्र उमेदवारांच्या यादीस व प्रतिक्रियासूचीस सर्वानुमते मान्यता घेतली जाईल.

iv) १ सप्टेंबर रोजी पात्र उमेदवारांची निवडसूची व प्रतिक्षासूची वसतिगृहांच्या नोटीसबोर्डवर व सहसंचालक, उच्च शिक्षण, मुंबई विभाग, मुंबई यांच्या संकेतस्थळावरील लिंकवर प्रसिध्द करण्यात येईल.

v) पात्र विद्यार्थ्यांना रिक्त जागांनुसार निवडीसूचीतील क्रमानुसार प्रवेश देण्यात येईल.

vi) निवडसूचीनुसार पात्र विद्यार्थ्यांनी ८ दिवसात प्रवेश न घेतल्यास निवडसूचीतील त्याच प्रवर्गातील पुढील विद्यार्थी प्रवेशास पात्र समजण्यात येईल व व अशा विद्यार्थ्यांची यादी सहसंचालक, उच्च शिक्षण, मुंबई विभाग, मुंबई यांच्या संकेत स्थळावरील लिंकवर प्रकाशित करण्यात येईल. त्यानुसार विद्यार्थ्यांना प्रवेश देण्याची कार्यवाही अधीक्षक, शासकीय महाविद्यालये वसतिगृहे करतील.

vii) प्रवेशासाठी पात्र ठरलेल्या विद्यार्थ्यांने क्रमांक १ मधील विवरणपत्रात नमूद केलेल्या शासकीय महाविद्यालय/संस्था यापैकी ज्या महाविद्यालयात/संस्थेत प्रवेश घेतला आहे ते महाविद्यालय/संस्था सोडून गेल्यास किंवा महाविद्यालयातील प्रवेश रद्द केला असल्यास त्याबाबतची माहिती संबंधित महाविद्यालय/संस्था यांचे प्राचार्य/संचालक यांनी वसतिगृह अधीक्षक यांना तातडीने द्यावी. सदर रिक्त जागेवर प्रतिक्षा यादीतील पुढील विद्यार्थ्यांस प्रवेश देण्याची कार्यवाही वसतिगृह अधीक्षक यांनी करावी.

viii) प्रवेश देतांना काही महाविद्यालयाच्या जागा रिक्त राहिल्यास त्या रिक्त जागांवर इतर महाविद्यालयातील त्याच प्रवर्गाच्या विद्यार्थ्यांना प्रतिक्षा यादीनुसार अधीक्षक प्रवेश देतील. मात्र हे प्रवेश सर्व प्रवेश प्रक्रिया संपल्यानंतर एक महिन्याच्या अवधीनंतर दिले जातील.

६. अर्जदार विद्यार्थ्यांनी अर्जासोबत सादर करावयाची कागदपत्रे :-

- i) मागील वर्षाच्या गुणपत्रिकेची प्रत.
- ii) जातीचा दाखला.
- iii) नॉन क्रिमी लेयर प्रमाणपत्र.
- iv) महाराष्ट्र राज्याचा निवासी असल्याचा दाखला, (Domicile Certificate) .
- v) महाविद्यालयामध्ये प्रवेश घेतल्याचा पुरावा.
- vi) पालक नोकरी करीत असल्यास आयकर नमूना १६-अ चा फॉर्म.
- vii) आयकर पात्र पालकांच्या आयकर विवरणपत्राची (Income Tax Return) प्रत.

- viii) आयकर पात्र नसलेल्या विद्यार्थ्यांच्या पालकांनी तहसिलदार/सक्षम अधिकाऱ्यांनी स्वाक्षरी केलेल्या उत्पन्नाच्या दाखल्याची प्रत.
- ix) शासकीय रुग्णालयातील डॉक्टरांकडून प्रकृती चांगली असल्याबाबत तसेच, संसर्गजन्य रोग नसल्याबाबत वैद्यकीय प्रमाणपत्र.
- x) मागील वर्षी वसतिगृहात रहात असलेल्या विद्यार्थ्यांनी त्यांच्या उपस्थितीबाबतचे प्राचार्यांनी प्रमाणित केलेले प्रमाणपत्र.
- xi) Ex-Serviceman प्रमाणपत्र (लागू असल्यास)
- xii) बदली कोटयातून प्रवेश घ्यायचा असल्यास बदलीच्या आदेशाची प्रत.

७. निवडीची कार्यपध्दती :-

- अ) रु.४.५० लाख उत्पन्न मर्यादेखाली आर्थिक उत्पन्न असणाऱ्या अर्जदार विद्यार्थ्यांची उत्पन्नाच्या चढत्या क्रमाने अर्हता यादी तयार केली जाईल.
- ब) तदनंतर एकाच टप्प्यावर बसणाऱ्या विद्यार्थ्यांमध्ये मागील वर्षीच्या वार्षिक परिक्षेमध्ये प्राप्त केलेल्या गुणांच्या टक्केवारीनुसार प्राधान्य देण्यात येईल.
- क) त्यानंतर एकाच टप्प्यावर बसणाऱ्या विद्यार्थ्यांच्या उच्च माध्यमिक परीक्षेच्या (HSC)च्या गुणांना प्राधान्य देण्यात येईल.
- ड) त्यानंतर एकाच टप्प्यावर बसणाऱ्या विद्यार्थ्यांच्या शालान्त परीक्षेच्या (SSC)च्या गुणांना प्राधान्य देण्यात येईल.
- इ) पदवी/पदव्युत्तर पदवी अभ्यासक्रमासाठी अंतिम वर्षाचे विद्यार्थी, तसेच कनिष्ठ महाविद्यालयातील विद्यार्थी यांना जागा रिक्त राहिल्यास उपलब्धतेनुसार दोन्ही वसतिगृहामध्ये प्रवेश देण्यात येईल.
- ई) राज्य प्रशासकीय व्यवसाय शिक्षण संस्था, मुंबई या संस्थेच्या विद्यार्थ्यांना त्यांच्यासाठी राखीव जागांवर त्यांनी प्रवेश पूर्व परीक्षेत प्राप्त केलेल्या गुणांच्या आधारावरच प्रवेश देण्यात येईल.
- फ) त्यानंतरही रिक्त राहणाऱ्या जागांवरील प्रवेशासाठी रु.४.५० लाखापेक्षा जास्त उत्पन्न असणाऱ्या विद्यार्थ्यांचा उत्पन्नाच्या चढत्या क्रमाने विचार करण्यात यावा.

८. सत्र कालावधी:-

वसतिगृहाच्या पहिल्या सत्राचा कालावधी १० जून ते ३० नोव्हेंबर व दुसऱ्या सत्राचा कालावधी १ डिसेंबर ते ३० एप्रिल असा राहिल.

९. शुल्क :-

(i) वसतिगृहात प्रवेश घेणाऱ्या विद्यार्थ्यांसाठी खालीलप्रमाणे शुल्क आकारण्यात येईल.

प्रत्येक सत्रासाठी
(पहिले सत्र १० जून ते ३० नोव्हेंबर) (दुसरे सत्र १ डिसेंबर ते ३० एप्रिल)

अ.क्र.	बाब	दर (रुपये)		
		भारतीय		परदेशी
		खुला	मागासवर्ग	
१	खोली भाडे	२१००/-	१०५०/-	४२००/-
२	पाणी शुल्क	६००/-	६००/-	६००/-
३	वीज शुल्क	१२६०/-	१२६०/-	१२६०/-
४	विद्यार्थी कल्याण निधी	३६०/-	३६०/-	३६०/-
५	वैद्यकीय सेवा शुल्क	१००/-	१००/-	१००/-
६	व्यायाम शाळा शुल्क (ऐच्छिक)	५००/-	५००/-	५००/-
७	संगणक कक्ष शुल्क	२५०/-	२५०/-	२५०/-
८	वाचन कक्ष शुल्क	१००/-	१००/-	१००/-
९	Caution Money (नवीन प्रवेशासाठी)	६००/-	६००/-	६००/-
	एकूण	५८७०/-	४८२०/-	७९७०/-

(ii) उपरोक्त शुल्क शैक्षणिक वर्ष २०१६-१७ करीता असून त्यानंतर प्रत्येक वर्षी खोली भाडे, पाणी शुल्क, वीज शुल्कामध्ये मागील वर्षाच्या शुल्काच्या ५ % एवढी वाढ करण्यात यावी.

(iii) मागासवर्गीय व इतर मागासवर्गीय प्रवर्गातील विद्यार्थी, तसेच आर्थिकदृष्ट्या मागासवर्गीय विद्यार्थ्यांसाठी खोली भाड्यात ५०% सूट राहिल. मात्र इतर शुल्क तसेच खानावळीचे शुल्क यात कोणतीही सूट देय असणार नाही.

(iv) सत्र संपल्यानंतर ८ दिवसांच्या आत संबंधित विद्यार्थ्यांला खोली वसतिगृह प्रशासनाच्या ताब्यात द्यावी लागेल. ८ दिवसांपेक्षा जास्त काळ विद्यार्थ्यांना वास्तव्य कालावधी वाढविता येणार नाही. अधिकृत वास्तव्याच्या कालावधीनंतरही जर विद्यार्थ्यांने खोली सोडली नाही, वा खोलीस कुलूप लावून निघून गेला असेल, तर अशा खोलीचे कुलूप तोडून ताबा घेण्याचा अधिकार वसतिगृह अधीक्षकास, वा

त्यासाठी नियुक्त केलेल्या कर्मचाऱ्यास राहिल. असा ताबा घेताना आवश्यक तो पंचनामा करण्यात येईल व संबंधित विद्यार्थ्यांस रु.३०००/- इतका दंड आकारण्यात येईल. त्याच विद्यार्थ्यांकडून पुन्हा तशाच प्रकारची वर्तणूक झाल्यास त्यास मुळ दंड रक्कम रु.३०००/- व त्यासह रु.५००/- च्या पटीत प्रत्येकवेळी वाढीव दंड रक्कम भरावी लागेल.

१०. इतर सर्वसाधारण नियम:-

- (i) प्रवेशासाठी अर्ज करताना अर्जात खोटी माहिती/कागदपत्रे सादर केल्याचे आढळून आल्यास सादर विद्यार्थ्यांचा प्रवेश तात्काळ रद्द केला जाईल.
- (ii) प्रवेशासाठी पात्र ठरलेल्या विद्यार्थ्यांनी वसतिगृहात प्रवेश घेताना विहित करण्यात आलेले व देय असणारे शुल्क प्रत्येक सत्राच्या सुरुवातीस भरणे आवश्यक राहिल.
- (iii) विद्यार्थ्यांनी खानावळीचे २० जेवणासाठीचे प्रत्येक महिन्याचे आगाऊ मासिक शुल्क व उर्वरीत दिवसांचे शुल्क स्वतंत्रपणे वसतिगृह अधिकांकडे जमा करावे.
- (iv) विद्यार्थी उन्हाळी सुट्टीत महाविद्यालयाचे विशेष वर्ग, सी.ई.टी., Summer Training इत्यादी कारणास्तव वसतिगृहात राहण्यास इच्छूक असेल, तर संबंधित महाविद्यालय/संस्थेचे प्राचार्य व संचालक यांच्याकडून याबाबत प्रमाणपत्र सादर करणे आवश्यक राहिल. या कालावधीसाठी संबंधित विद्यार्थ्यांस प्रतिदिन रु.१००/- इतके शुल्क भरावे लागेल. मात्र त्याने प्रवेश घेतलेल्या अभ्यासक्रमाची परीक्षा लांबल्याने त्याला वसतिगृहात अधिक काळ राहावे लागत असल्यास व त्याने संबंधित महाविद्यालयाच्या प्राचार्यांचे प्रमाणपत्र सादर केल्यास त्याला या वास्तव्याच्या कालावधीसाठी शुल्क आकारण्यात येणार नाही. मात्र, याबाबतीत तो हक्क सांगू शकणार नाही. ही सुविधा प्रशासकीय व इतर अडचणींमुळे अधीक्षक अथवा शासन केव्हाही काढून घेऊ शकेल.
- (v) जर एक आठवड्यापेक्षा जास्त दिवस विद्यार्थ्यांस बाहेर जावयाचे असेल, तर जाण्यापूर्वी त्याने कार्यालयास लेखी कळविणे आवश्यक आहे. जर, विद्यार्थी समाधानकारक कारण न देता गैरहजर राहिला व वसतिगृहाचे नियम तोडण्याचा प्रयत्न केला तर वसतिगृह प्रमुख त्या विद्यार्थ्यांस खोली रिकामी करण्यास सांगू शकेल.
- (vi) वसतिगृहाचे अधीक्षक वसतिगृहातील कोणत्याही विद्यार्थ्यांचा गैरवर्तणूक/शिस्तभंग या कारणास्तव वसतिगृहातील प्रवेश संबंधित महाविद्यालय/संस्थेचे प्राचार्य/संचालक यांच्या सहमतीने रद्द करू शकतील.
- (vii) वसतिगृहात प्रवेश घेतलेल्या विद्यार्थ्यांने वसतिगृहाचे नियम पाळणे आवश्यक आहे व वसतिगृहातील विद्यार्थ्यांची एकूण वर्तणूक वसतिगृह प्रशासनाने वेळोवेळी विहित केलेल्या नियमानुसार असणे विद्यार्थ्यांवर बंधनकारक राहिल.
- (viii) वसतिगृहात प्रवेश घेतलेल्या विद्यार्थ्यांनी वसतिगृहात राहताना विहित केलेल्या नियमांचे पालन करणे आवश्यक आहे, त्यासाठी आवश्यक आचार संहिता वसतिगृह अधिकांनी तयार करून सत्राच्या

सुरुवातीस सर्व विद्यार्थ्यांच्या व्यक्तीशः निदर्शनास आणून द्यावी. ही आचार संहिता सर्व प्रवेशित विद्यार्थ्यांवर बंधनकारक राहिल. अन्यथा, त्यांच्याविरुद्ध योग्य ती कारवाई व आवश्यकता भासल्यास प्रवेश रद्द करण्याची शिफारस अधीक्षक संबंधित महाविद्यालय/संस्था यांच्याकडे करतील.

(ix) जर एखाद्या विद्यार्थ्यांस अधीक्षकांविरुद्ध तक्रार असेल, तर तो विद्यार्थी सहसंचालक, उच्च शिक्षण, विभागीय कार्यालय, मुंबई यांच्याकडे लेखी तक्रार करू शकेल.

(x) प्रत्येक विद्यार्थ्यांस महाविद्यालय/संस्थेच्या प्राचार्य/संचालकाकडून प्रत्येक सत्रात ७५ टक्के हजेरीबाबतचे प्रमाणपत्र सादर करावे लागेल. तसे नसल्यास याबाबतची सबळ कारणमिमांसा द्यावी लागेल. अन्यथा त्या विद्यार्थ्यांचा त्या शैक्षणिक वर्षाकरीता वसतिगृह प्रवेश रद्द करण्यात येईल.

(xii) वसतिगृहात प्रवेशित विद्यार्थ्यांस सत्र परीक्षा/वार्षिक परीक्षेत ए.टी.के.टी. लागल्यास, त्यावर्षीसाठी त्याचा वसतिगृह प्रवेश रद्द समजण्यात येईल.

११. वसतीगृहात इतर अभ्यागतांच्या अधिवासाबाबत :-

(i) वसतीगृहात अभ्यागतांसाठी राखीव ठेवलेल्या १० खोल्यांमध्ये फक्त उच्च शिक्षण संचालनालयाच्या अधिपत्याखालील शासकीय अधिकारी/कर्मचारी यांनाच जास्तीत जास्त ७ दिवसांच्या कालावधीसाठी प्रवेश राहिल.

(ii) सदर अधिकारी/कर्मचारी यांचे मुंबईतील वास्तव्य हे शासकीय कामानिमित्त असणे आवश्यक आहे. यासाठी सदर अधिकारी/कर्मचारी यांनी शासकीय कामानिमित्तच्या वास्तव्याबाबतचा पुरावा उदा. बैठकीची सूचना, शासनाचे पत्र किंवा संबंधित कार्यालय प्रमुखांचे पत्र वसतिगृह अधीक्षक यांना सादर करणे आवश्यक राहिल. सदर पत्रात वास्तव्याचा कालावधी नमूद केलेला असणे आवश्यक राहिल. तसेच सदर अधिकारी/कर्मचारी यांनी दूरध्वनीद्वारे संपर्क साधून कक्ष आरक्षित करण्यास आगाऊ कळविणे आवश्यक राहिल.

(iii) सदर अभ्यागतांकडून रु.१००/- प्रतिदिन याप्रमाणे शुल्क घेण्यात येईल व त्याबाबतची पावती देण्यात येईल. तसेच वसतिगृहात उपलब्ध असलेल्या सुविधांशिवाय इतर कोणत्याही विशेष सेवा पुरविल्या जाणार नाहीत. ७ दिवसापेक्षा अधिक कालावधीसाठी वास्तव्य असल्यास यासाठी संबंधित प्रशासकीय विभागाचे पत्र देणे आवश्यक राहिल. प्रशासकीय विभागाची मान्यता नसताना ७ दिवसापेक्षा अधिक दिवसांसाठी राहणाऱ्या अभ्यागतांकडून रु.५०००/- प्रतिदिन एवढी रक्कम दंडात्मक म्हणून घेण्यात यावी तसेच त्यांच्या अनधिकृत वास्तव्याची माहिती प्रशासकीय विभागास कळविण्यात यावी.

(iv) वसतिगृह अधीक्षक यांनी याबाबतच्या नोंदी वेगळ्या नोंदवहीत करणे आवश्यक राहिल.

शासन निर्णय क्र. वसति-५३१४/प्र.क्र.१७७/मशि-२, दिनांक : २३ मे, २०१६ चे

परिशिष्ट-“ब”

सावित्रीदेवी फुले महिला छात्रालय, चर्नी रोड, मुंबई
तेलंग स्मारक मुलींचे वसतीगृह, सी रोड, चर्चगेट, मुंबई
प्रवेश नियमावली

१. महाविद्यालय/संस्थानिहाय आरक्षित जागा :-

उच्च शिक्षण विभागाच्या अखत्यारीत मुंबईमध्ये कार्यरत असलेल्या शासकीय महाविद्यालये/संस्थांमध्ये प्रवेश घेतलेल्या विद्यार्थीनींना सावित्रीदेवी फुले महिला छात्रालय, चर्नी रोड, मुंबई व तेलंग स्मारक मुलींचे वसतीगृह, चर्चगेट, मुंबई या वसतिगृहात खालीलप्रमाणे महाविद्यालय निहाय जागा राखीव राहतील.

अ.क्र.	महाविद्यालयाचे नाव	सावित्रीदेवी फुले महिला छात्रालय, चर्नी रोड, मुंबई.	तेलंग स्मृती मुलींचे वसतीगृह, चर्चगेट, मुंबई.
१.	एलफिन्स्टन महाविद्यालय, मुंबई	---	५०
२.	राज्य प्रशासकीय व्यवसाय मार्गदर्शन संस्था, मुंबई	---	३५
३.	सिडनहॅम वाणिज्य व अर्थशास्त्र महाविद्यालय, मुंबई	७५	---
४.	शासकीय विधी महाविद्यालय, मुंबई	७५ (५वर्षांचा अभ्यासक्रम)	५० (३वर्षांचा अभ्यासक्रम)
५.	शासकीय अध्यापक महाविद्यालय, मुंबई	---	०५
६.	सिडनहॅम व्यवस्थापनीय व संशोधन संस्था, मुंबई	---	५०
७.	शासकीय विज्ञान संस्था, मुंबई	५०	---
८.	शासकीय न्याय सहाय्यक संस्था, मुंबई	५०	---
९.	जे. जे. स्कूल ऑफ आर्किटेक्चर	५०	---
१०.	जे.जे स्कूल ऑफ फाईन आर्टस	५०	---
११.	जे.जे. ऑप्लाइड आर्टस	५०	---
१२.	शासकीय पॉलीटेक्निक	२५	---
१३.	व्ही.जे.टी.आय.	१५	१५
१४.	स्वातंत्र सैनिकांचे पाल्य, अपंग, बदली झालेल्या अधिकाऱ्यांचे पाल्य इ.आरक्षण	---	३५ व तेलंग .छा.म.फु.सा) (दोन्ही मिळून.स्मा
१५.	शासनाच्या शिफारशींसाठी राखीव जागा	१०	१०
	एकूण	४५०	२५०

२. प्रत्येक शैक्षणिक वर्षासाठी सदर वसतिगृहातील प्रवेश प्रक्रीया सुरु होण्यापूर्वी, उपरोक्त महाविद्यालय निहाय राखीव जागांपैकी रिक्त असलेल्या जागा निश्चित करुन क्रमशः खालील आरक्षण व पात्रता क्रमानुसार प्रवेश यादी तयार केली जाईल.

२.१ आरक्षण :-

अ)वैधानिक आरक्षण: वसतीगृहात प्रवेशसाठी वैधानिक तरतूदीनुसार खालीलप्रमाणे आरक्षण राहिल:-

अ.क्र.	सवंग	आरक्षण टक्केवारी
१.	अनुसूचित जाती (SC)	१३%
२.	अनुसूचित जमाती (ST)	७%
३.	विमुक्त जाती	३%
४.	भटक्या जमाती -१ (NT-B)	२.५%
५.	भटक्या जमाती -२ (NT-C)	३.५%
६.	भटक्या जमाती -३ (NT-D)	२%
७.	इतर मागासवर्गीय (OBC)	१९%

टिप:- शासन निर्णय क्रमांक सीबीसी-१९९४/प्र.क्र.८६/मावक-५, दि.१६.०६.१९९४ नुसार निश्चित करण्यात आलेल्या निकषानुसार भटक्या जमाती आणि इतर मागासवर्गीयांकरिता उच्च उत्पन्न गटासाठी (Non Cream Layer) लागू असलेली उत्पन्न मर्यादा लागू राहिल. उत्पन्न मर्यादेबाबत शासनाने वेळोवेळी घेतलेले निर्णय लागू राहतील.

ब) स्थाननिहाय आरक्षण :-

अ.क्र.	स्थान	आरक्षण %
१.	मुंबई तसेच ठाणे (पालघर जिल्हातील मुंबई महानगर प्राधिकरणामध्ये समाविष्ट भाग वगळता), मीरा, भाईंदर, कल्याण, डोंबिवली, पनवेल, नवी मुंबई, या महानगरपालिका/नगरपालिका यांचे क्षेत्र वगळून ज्या विद्यार्थीनींची मुंबईत राहण्याची सोय नाही अशा महाराष्ट्र राज्यातील विद्यार्थीनी ***	६०%
२.	राज्याबाहेरील तसेच परदेशी विद्यार्थीनी.	२० %
३.	केंद्रीय तसेच राज्य सरकारी अधिकारी की, ज्यांची बदली मुंबईबाहेर झाली आहे, अशा अधिकारी/कर्मचाऱ्यांच्या पाल्यांसाठी	२०%

*** महाराष्ट्र राज्यातील विद्यार्थीनी म्हणजे ज्या विद्यार्थीनीचा राज्यात १५ वर्षे अधिवास असून, राज्य माध्यमिक आणि उच्च माध्यमिक परीक्षा मंडळाची माध्यमिक आणि उच्च माध्यमिक परीक्षा उत्तीर्ण झालेली आहे.

*** अधिवासाच्या पुराव्यासाठी सक्षम प्राधिकरणाचे अधिवास प्रमाणपत्र (Domicile Certificate) जोडणे आवश्यक आहे.

क) **अपंग आरक्षण :-** अपंग व्यक्ती (समान संधी, हक्कांचे संरक्षण व संपुर्ण सहभाग) अधिनियम, १९९५ मधील तरतुदीनुसार एकूण प्रवेशक्षमतेच्या ३% जागा अपंग विद्यार्थीनींसाठी राखीव असतील.

टिप:-

१) उपरोक्त राखीव जागा या महाविद्यालये/संस्थानिहाय राहतील. मागासवर्गीयांच्या एका प्रवर्गात पुरेशा विद्यार्थीनी नसतील तर त्या गटात रिक्त राहिलेल्या जागा मागासवर्गीयांच्या इतर प्रवर्गातून भरल्या जातील. (त्यासाठी त्याच महाविद्यालयातील इतर प्रवर्गातील मागासवर्गीय विद्यार्थीनींचा प्राधान्याने विचार करण्यात येईल.)

२) त्यानंतरही मागासवर्गीय विद्यार्थीनींसाठी राखीव असलेल्या जागा रिक्त राहिल्यास वसतिगृह प्रवेशाची प्रक्रिया पूर्ण झाल्यावर १ महिन्यानंतर सदर जागा प्रतिका यादीतील खुल्या संवर्गातील विद्यार्थीनींमधून भरल्या जातील.

३) उपरोक्त आरक्षित जागा, स्वातंत्र्य सैनिकांचे पाल्य, अपंग याजागांवर मागणी करणाऱ्या विद्यार्थीनींनी याबाबतची आवश्यक ती सक्षम अधिकाऱ्यांनी दिलेली प्रमाणपत्रे/कागदपत्रे सादर करणे बंधनकारक आहे.

३. प्रवेश अर्ज करण्यासाठी पात्र विद्यार्थीनी :-

अ) उपरोक्त नियम १ मधील विवरणपत्रात नमूद केलेल्या शासकीय महाविद्यालयात शैक्षणिक अभ्यासक्रमासाठी प्रवेश घेतलेल्या विद्यार्थीनी प्रवेशासाठी पात्र असतील.

ब) प्रवेशासाठी अपात्रता:-

i) समांतर अभ्यासक्रमास प्रवेश घेतल्यास, वसतिगृह प्रवेशास सदर विद्यार्थीनी अपात्र ठरेल. (एका विद्याशाखेतील पदवी प्राप्त असलेल्या विद्यार्थीनीने दुसऱ्या विद्याशाखेतील पदवीसाठी प्रवेश घेतला असल्यास, किंवा एका विद्याशाखेतील पदव्युत्तर पदवी प्राप्त असलेल्या विद्यार्थीनीने दुसऱ्या विद्याशाखेतील पदव्युत्तर पदवीसाठी प्रवेश घेतला असल्यास)

ii) कोणतीही नोकरी करित असलेली विद्यार्थीनी ही वसतिगृह प्रवेशास अपात्र ठरेल.

iii) अर्धवेळ पदवी/पदविका अभ्यासक्रमासाठी प्रवेश घेतलेल्या विद्यार्थीनी प्रवेशासाठी अपात्र ठरेल.

iv) वैद्यकीय व संबंधित इतर व्यावसायिक अभ्यासक्रम (उदा. फिजिओथेरेपी, नर्सिंग, डेंटल इत्यादी) करणाऱ्या विद्यार्थीनी प्रवेशास अपात्र ठरतील.

(क) पी. एच.डी. करणाऱ्या विद्यार्थीनींना जास्तीत जास्त ३ वर्ष वसतिगृहात राहता येईल.

पी.एच.डी. करणाऱ्या विद्यार्थीनींना वसतिगृह प्रवेशाचे नुतनीकरण करताना संबंधित संस्थेच्या संचालक

व मार्गदर्शक यांचे स्वाक्षरीत प्रगती अहवाल तसेच, ९० टक्के उपस्थितीचा अहवाल वसतिगृहास सादर करावा लागेल. अहवाल समाधानकारक असल्यासच प्रवेश नुतनीकरण करण्यात येईल.

(ड) वयोमर्यादा :- वसतिगृहात प्रवेश घेण्यासाठी किमान वयोमर्यादा १६ व कमाल वयोमर्यादा २३ राहिल. (मागास प्रवर्गातील विद्यार्थ्यांना ५ वर्षे शिथिल राहिल.) राज्य प्रशासकीय व्यवसाय मार्गदर्शन संस्था, मुंबई व सिडनहॅम व्यवस्थापकीय व संशोधन संस्था, मुंबई तसेच पी. एच.डी. करणाऱ्या विद्यार्थ्यांना वयाची अट लागू राहणार नाही.

४. प्रवेश प्रक्रियेसाठी निवड समिती :-

सदर प्रवेश प्रक्रियेसाठी सह संचालक, उच्च शिक्षण, मुंबई विभाग, मुंबई यांच्या अध्यक्षतेखालील खालीलप्रमाणे निवड समिती राहिल.

१.	सह संचालक, उच्च शिक्षण, मुंबई विभाग, मुंबई	अध्यक्ष
२.	संबंधित महाविद्यालयाचे/संस्थेचे प्राचार्य/संचालक	सदस्य
३.	संबंधित महाविद्यालय/संस्थेमधील दोन वरिष्ठ महिला अधिव्याख्यात्या	सदस्य
३.	अधिका, सावित्रीदेवी फुले महिला छात्रालय, चर्नीरोड, मुंबई	सदस्य सचिव

५. प्रवेश प्रक्रिया :-

i) अर्ज मागविणे : सहसंचालक, उच्च शिक्षण, मुंबई विभाग, मुंबई यांच्या संकेतस्थळावर सदर ऑनलाईन प्रवेशप्रक्रियेची लिंक उपलब्ध करून देण्यात येईल. महाविद्यालय सुरु झाल्यानंतर १५ जुलै, ते १४ ऑगस्ट या कालावधीत सर्व महाविद्यालयातील प्रवेशोच्छुक विद्यार्थीनींकडून सदर लिंक वर विहित नमुन्यात अर्ज मागविण्यात येतील.

ii) अर्जाची छाननी : १४ ऑगस्ट ते २० ऑगस्ट या कालावधीत प्राप्त अर्जाची संगणक प्रणालीद्वारे छाननी होवून पात्र विद्यार्थीनींची यादी व प्रतिकायादी तयार होईल.

iii) वसतिगृह अधिका पुढील ७ दिवसांत निवड समितीच्या बैठकीचे आयोजन करतील. सदर बैठकीत पात्र विद्यार्थीनींच्या यादीस व प्रतिकासूचीस सर्वानुमते मान्यता घेतली जाईल.

iv) १ सप्टेंबर रोजी पात्र विद्यार्थीनींची निवडसूची व प्रतिकासूची वसतिगृहांच्या नोटीसबोर्डवर व सहसंचालक, उच्च शिक्षण, मुंबई विभाग, मुंबई यांच्या संकेतस्थळावरील लिंकवर प्रसिध्द करण्यात येईल.

v) पात्र विद्यार्थीनींना रिक्त जागांनुसार निवडीसूचीतील क्रमानुसार प्रवेश देण्यात येईल.

- vi) निवडसूचीनुसार पात्र विद्यार्थीनीने ८ दिवसांत प्रवेश न घेतल्यास निवडसूचीतील त्याच प्रवर्गातील पुढील विद्यार्थीनी प्रवेशास पात्र समजण्यात येईल व अशा विद्यार्थीनींची यादी सहसंचालक, उच्च शिक्षण, मुंबई विभाग, मुंबई यांच्या संकेत स्थळावरील लिंकवर प्रकाशित करण्यात येईल. त्यानुसार विद्यार्थीनींना प्रवेश देण्याची कार्यवाही अधिका, सावित्रीदेवी फुले महिला छात्रालय, चर्नीरोड, मुंबई ह्या करतील.
- vii) प्रवेशासाठी पात्र ठरलेली विद्यार्थीनी क्रमांक १ मधील विवरणपत्रात नमूद केलेल्या शासकीय महाविद्यालयांपैकी ज्या महाविद्यालयात प्रवेश घेतला आहे ते महाविद्यालय सोडून गेल्यास किंवा महाविद्यालयातील प्रवेश रद्द केला असल्यास त्याबाबतची माहिती संबंधित महाविद्यालय/संस्था यांचे प्राचार्य/संचालक यांनी वसतिगृह अधिका यांना तातडीने द्यावी. सदर रिक्त जागेवर प्रतिक्षा यादीतील पुढील विद्यार्थीनीस प्रवेश देण्याची कार्यवाही वसतिगृह अधिका यांनी करावी.
- viii) प्रवेश देतांना काही महाविद्यालयाच्या जागा रिक्त राहिल्यास त्या रिक्त जागांवर इतर महाविद्यालयातील त्याच प्रवर्गाच्या विद्यार्थीनींना प्रतिक्षा यादीनुसार अधिका प्रवेश देतील. मात्र हे प्रवेश, सर्व प्रवेश प्रक्रिया संपल्यानंतर एक महिन्याच्या अवधीनंतर दिले जातील. त्यानंतरही काही जागा रिक्त राहिल्यास, सहसंचालक, उच्च शिक्षण, मुंबई विभाग, मुंबई यांच्या मान्यतेने स्थाननिहाय आरक्षण शिथिल करून इच्छुक विद्यार्थीनींना प्रवेश देण्यात यावा.

६. अर्जदार विद्यार्थीनींनी अर्जासोबत सादर करावयाची कागदपत्रे :-

- i) मागील वर्षाच्या गुणपत्रिकेची प्रत,
- ii) जातीचा दाखला,
- iii) नॉन क्रिमी लेयर प्रमाणपत्र,
- iv) महाराष्ट्र राज्याचा निवासी असल्याचा दाखला, (Domicile Certificate)
- v) महाविद्यालयामध्ये प्रवेश घेतल्याचा पुरावा,
- vi) पालक नोकरी करीत असल्यास आयकर नमूना १६-अ चा फॉर्म,
- vii) आयकर पात्र पालकांच्या आयकर विवरणपत्राची (Income Tax Return) प्रत,
- viii) आयकर पात्र नसलेल्या विद्यार्थीनीच्या पालकांनी तहसिलदार / सक्षम अधिकाऱ्यांनी स्वाक्षरी केलेल्या उत्पन्नाच्या दाखल्याची प्रत
- ix) शासकीय रुग्णालयातील डॉक्टरांकडून प्रकृती चांगली असल्याबाबत तसेच, संसर्गजन्य रोग नसल्याबाबत वैद्यकीय प्रमाणपत्र.

- x) मागील वर्षी वसतिगृहात रहात असलेल्या विद्यार्थीनींचे त्यांच्या उपस्थितीबाबतचे प्राचार्यांनी प्रमाणित केलेले प्रमाणपत्र.
- xi) Ex-Serviceman प्रमाणपत्र (लागू असल्यास)
- xii) बदली कोटयातून प्रवेश घ्यायचा असल्यास बदलीच्या आदेशाची प्रत.

७. निवडीची कार्यपध्दती :-

- अ) रु.४.५० लाख उत्पन्न मर्यादेखाली आर्थिक उत्पन्न असणाऱ्या अर्जदार विद्यार्थीनींची उत्पन्नाच्या चढत्या क्रमाने अर्हता यादी तयार केली जाईल.
- ब) तदनंतर एकाच टप्प्यावर बसणाऱ्या विद्यार्थीनींमध्ये मागील वर्षीच्या वार्षिक परिक्षेमध्ये प्राप्त केलेल्या गुणांच्या टक्केवारीनुसार प्राधान्य देण्यात येईल.
- क) त्यानंतर एकाच टप्प्यावर बसणाऱ्या विद्यार्थीनींच्या उच्च माध्यमिक परीक्षेच्या (HSC)च्या गुणांना प्राधान्य देण्यात येईल.
- ड) त्यानंतर एकाच टप्प्यावर बसणाऱ्या विद्यार्थीनींच्या शालान्त परीक्षेच्या (SSC)च्या गुणांना प्राधान्य देण्यात येईल.
- इ) पदवी/पदव्युत्तर पदवी अभ्यासक्रमासाठी अंतिम वर्षाच्या विद्यार्थीनी, तसेच कनिष्ठ महाविद्यालयातील विद्यार्थीनी यांना जागा रिक्त राहिल्यास उपलब्धतेनुसार दोन्ही वसतिगृहामध्ये प्रवेश देण्यात येईल.
- ई) राज्य प्रशासकीय व्यवसाय शिक्षण संस्था, मुंबई या संस्थेच्या विद्यार्थीनींना त्यांच्यासाठी राखीव जागांवर त्यांनी प्रवेश पूर्व परीक्षेत प्राप्त केलेल्या गुणांच्या आधारावरच प्रवेश देण्यात येईल.
- फ) त्यानंतरही रिक्त राहणाऱ्या जागांवरील प्रवेशासाठी रु.४.५० लाखापेक्षा जास्त उत्पन्न असणाऱ्या विद्यार्थीनींचा उत्पन्नाच्या चढत्या क्रमाने विचार करण्यात येईल.

८. सत्र कालावधी:-

वसतिगृहाच्या पहिल्या सत्राचा कालावधी १० जून ते ३० नोव्हेंबर व दुसऱ्या सत्राचा कालावधी १ डिसेंबर ते ३० एप्रिल असा राहिल.

९. शुल्क :-

(i) वसतिगृहात प्रवेश घेणाऱ्या विद्यार्थीनींसाठी खालीलप्रमाणे शुल्क आकारण्यात येईल.

प्रत्येक सत्रासाठी

(पहिले सत्र १० जून ते ३० नोव्हेंबर) (दुसरे सत्र १ डिसेंबर ते ३० एप्रिल)

अ.क्र.	बाब	दर (रुपये)		
		भारतीय		परदेशी
		खुला	मागासवर्ग	
१	खोली भाडे	२१००/-	१०५०/-	४२००/-
२	पाणी शुल्क	६००/-	६००/-	६००/-
३	वीज शुल्क	१२६०/-	१२६०/-	१२६०/-
४	विद्यार्थीनी कल्याण निधी	३६०/-	३६०/-	३६०/-
५	वैद्यकीय सेवा शुल्क	१००/-	१००/-	१००/-
६	व्यायाम शाळा शुल्क (ऐच्छिक)	५००/-	५००/-	५००/-
७	संगणक कक्ष शुल्क	२५०/-	२५०/-	२५०/-
८	वाचन कक्ष शुल्क	१००/-	१००/-	१००/-
९	Caution Money (नवीन प्रवेशासाठी)	६००/-	६००/-	६००/-
		५८७०/-	४८२०/-	७९७०/-

(ii) उपरोक्त शुल्क शैक्षणिक वर्ष २०१६-१७ करीता असून त्यानंतर प्रत्येक वर्षी खोली भाडे, पाणी शुल्क, वीज शुल्कामध्ये मागील वर्षाच्या शुल्काच्या ५ % एवढी वाढ करण्यात यावी.

(iii) मागासवर्गीय व इतर मागासवर्गीय प्रवर्गातील विद्यार्थीनी, तसेच आर्थिकदृष्ट्या मागासवर्गीय विद्यार्थीनींसाठी खोली भाड्यात ५०% सूट राहिल. मात्र इतर शुल्क तसेच खानावळीचे शुल्क यात कोणतीही सूट देय असणार नाही.

(iv) सत्र संपल्यानंतर ८ दिवसांच्या आत संबंधित विद्यार्थीनीला खोली वसतिगृह प्रशासनाच्या ताब्यात द्यावी लागेल. ८ दिवसांपेक्षा जास्त काळ विद्यार्थीनींना वास्तव्य कालावधी वाढविता येणार नाही. अधिकृत वास्तव्याच्या कालावधीनंतरही जर विद्यार्थीनीने खोली सोडली नाही वा खोलीस कुलूप लावून निघून गेली असेल तर अशा खोलीचे कुलूप तोडून ताबा घेण्याचा अधिकार वसतिगृह अधिक्षिकेस वा त्यासाठी नियुक्त केलेल्या कर्मचाऱ्यास राहिल. असा ताबा घेताना आवश्यक तो पंचनामा करण्यात येईल व संबंधित विद्यार्थीनींकडून रु.३०००/- एवढा दंड आकारण्यात येईल. त्याच विद्यार्थीनींकडून पुन्हा अशाच प्रकारची वर्तणुक झाल्यास तिच्याकडून मूळ दंड रु.३०००/- व त्यावर रु.५००/- पटीत प्रत्येक वेळी वाढीव दंड रक्कम आकारण्यात येईल.

१०. इतर सर्वसाधारण नियम:-

- (i) प्रवेशासाठी अर्ज करताना अर्जात खोटी माहिती/कागदपत्रे सादर केल्याचे आढळून आल्यास सदर विद्यार्थीनीचा प्रवेश तात्काळ रद्द केला जाईल.
- (ii) प्रवेशासाठी पात्र ठरलेल्या विद्यार्थीनीने वसतिगृहात प्रवेश घेताना विहित करण्यात आलेले व देय असणारे शुल्क प्रत्येक सत्राच्या सुरुवातीस भरणे आवश्यक राहिल.
- (iii) विद्यार्थीनींनी खानावळीचे २० जेवणासाठीचे प्रत्येक महिन्याचे आगाऊ मासिक शुल्क व उर्वरीत दिवसांचे शुल्क स्वतंत्रपणे वसतिगृह अधिकांकडे जमा करावे.
- (iv) विद्यार्थीनी उन्हाळी सुट्टीत महाविद्यालयाचे विशेष वर्ग, सी.ई.टी., Summer Training इत्यादी कारणास्तव वसतिगृहात राहण्यास इच्छूक असेल, तर संबंधित महाविद्यालय/संस्थेचे प्राचार्य व संचालक यांच्याकडून याबाबत प्रमाणपत्र सादर करणे आवश्यक राहिल. या कालावधीसाठी संबंधित विद्यार्थीनीस प्रतिदिन रु.१००/- इतके शुल्क भरावे लागेल. मात्र तिने प्रवेश घेतलेल्या अभ्यासक्रमाची परीक्षा लांबल्याने तिला वसतिगृहात अधिक काळ राहावे लागत असल्यास व तिने संबंधित महाविद्यालयाच्या प्राचार्यांचे प्रमाणपत्र सादर केल्यास तिला या वास्तव्याच्या कालावधीसाठी शुल्क आकारले जाणार नाही. मात्र, याबाबतीत ती हक्क सांगू शकणार नाही. ही सुविधा प्रशासकीय व इतर अडचणींमुळे अधीक्षक अथवा शासन केव्हाही काढून घेऊ शकेल.
- (v) जर एक आठवड्यापेक्षा जास्त दिवस विद्यार्थीनीस बाहेर जावयाचे असेल, तर जाण्यापूर्वी तिने कार्यालयास लेखी कळविणे आवश्यक आहे. जर, विद्यार्थीनी समाधानकारक कारण न देता गैरहजर राहिली व वसतिगृहाचे नियम तोडण्याचा प्रयत्न केला तर वसतिगृह प्रमुख त्या विद्यार्थीनीस खोली रिकामी करण्यास सांगू शकेल.
- (vi) वसतिगृहाच्या अधिका वसतिगृहातील कोणत्याही विद्यार्थीनीच्या गैरवर्तणूक/शिस्तभंग या कारणास्तव वसतिगृहातील प्रवेश, संबंधित महाविद्यालय/संस्थेचे प्राचार्य/संचालक यांच्या सहमतीने रद्द करू शकतील.
- (vii) वसतिगृहात प्रवेश घेतलेल्या विद्यार्थीनीने वसतिगृहाचे नियम पाळणे आवश्यक आहे व वसतिगृहातील विद्यार्थीनीची एकूण वर्तणूक वसतिगृह प्रशासनाने वेळोवेळी विहित केलेल्या नियमानुसार असणे विद्यार्थीनीवर बंधनकारक राहिल.
- (viii) वसतिगृहात प्रवेश घेतलेल्या विद्यार्थीनींनी वसतिगृहात राहताना विहित केलेल्या नियमांचे पालन करणे आवश्यक आहे, त्यासाठी आवश्यक आचार संहिता वसतिगृह अधिका यांनी तयार करून सत्राच्या सुरुवातीस सर्व विद्यार्थीनींच्या व्यक्तीशः निदर्शनास आणून द्यावी. ही आचार संहिता सर्व प्रवेशित विद्यार्थीनींवर बंधनकारक राहिल. अन्यथा, त्यांच्याविरुद्ध योग्य ती कारवाई व आवश्यकता भासल्यास प्रवेश रद्द करण्याची शिफारस वसतिगृह अधिका संबंधित महाविद्यालय/संस्था यांच्याकडे करतील.

- (ix) जर एखाद्या विद्यार्थीनीस वसतिगृह अधिक्षिका यांच्याविरुद्ध तक्रार असेल, तर ती विद्यार्थीनी सहसंचालक, उच्च शिक्षण, विभागीय कार्यालय, मुंबई यांच्याकडे लेखी तक्रार करू शकेल.
- (x) प्रत्येक विद्यार्थीनीस महाविद्यालय/संस्थेच्या प्राचार्य/संचालकाकडून प्रत्येक सत्रात ७५ टक्के हजेरीबाबतचे प्रमाणपत्र सादर करावे लागेल. तसे नसल्यास याबाबतची सबळ कारणमिमांसा द्यावी लागेल. अन्यथा त्या विद्यार्थीनीचा त्या शैक्षणिक वर्षाचा प्रवेश रद्द करण्यात येईल.
- (xi) वसतिगृहात प्रवेशित विद्यार्थीनीस सत्र परीक्षा/वार्षिक परीक्षेत ए.टी.के.टी. लागल्यास, त्यावर्षीसाठी तिचा वसतिगृह प्रवेश रद्द समजण्यात येईल.

११. वसतीगृहात इतर अभ्यागतांच्या अधिवासाबाबत:-

- (i) सावित्रीदेवी फुले महिला छात्रालय, चर्नी रोड, मुंबई येथील २ व तेलंग स्मारक मुलींचे वसतीगृह, चर्चगेट, मुंबई या वसतिगृहातील १ अशा अभ्यागतांसाठी राखीव ठेवलेल्या खोल्यांमध्ये फक्त उच्च शिक्षण संचालनालयाच्या अधिपत्याखालील शासकीय महिला अधिकारी/कर्मचारी यांनाच मर्यादीत कालावधीसाठी प्रवेश राहिल.
- (ii) सदर महिला अधिकारी/कर्मचारी यांचे मुंबईतील वास्तव्य हे शासकीय कामानिमित्त असणे आवश्यक आहे. यासाठी सदर महिला अधिकारी/कर्मचारी यांनी शासकीय कामानिमित्तच्या वास्तव्याबाबतचा पुरावा उदा. बैठकीची सूचना, शासनाचे पत्र किंवा संबंधित कार्यालय प्रमुखांचे पत्र वसतिगृह अधिक्षिका यांना सादर करणे आवश्यक राहिल. सदर पत्रात वास्तव्याचा कालावधी नमूद केलेला असणे आवश्यक राहिल. तसेच सदर महिला अधिकारी/कर्मचारी यांनी दूरध्वनीद्वारे संपर्क साधून कक्ष आरक्षित करण्यास आगाऊ कळविणे आवश्यक राहिल.
- (iii) सदर अभ्यागतांकडून रु.१००/- प्रतिदिन याप्रमाणे शुल्क घेण्यात येईल व त्याबाबतची पावती देण्यात येईल. तसेच वसतिगृहात उपलब्ध असलेल्या सुविधांशिवाय इतर कोणत्याही विशेष सेवा पुरविल्या जाणार नाहीत. ७ दिवसांपेक्षा अधिक कालावधीसाठी वास्तव्य असल्यास यासाठी संबंधित प्रशासकीय विभागाचे पत्र देणे आवश्यक राहिल. प्रशासकीय विभागाची मान्यता नसताना ७ दिवसांपेक्षा अधिक दिवसांसाठी राहणाऱ्या अभ्यागतांकडून रु.५०००/- प्रतिदिन एवढी रक्कम दंडात्मक म्हणून घेण्यात यावी तसेच त्यांच्या अनधिकृत वास्तव्याची माहिती प्रशासकीय विभागास कळविण्यात यावी.
- (iv) वसतिगृह अधिक्षिका यांनी याबाबतच्या नोंदी वेगळ्या नोंदवहीत करणे आवश्यक राहिल.

शासन निर्णय क्र. वसति-५३१४/प्र.क्र.१७७/मशि-२, दिनांक : २३ मे, २०१६ चे

परिशिष्ट-“क”

शासनाच्या शिफारशीनुसार करावयाच्या खास बाब प्रवेशाची कार्यपद्धती:-

- १) मुंबई येथील शासकीय/अनुदानित/खाजगी पारंपारीक वा व्यावसायिक अभ्यासक्रमांना प्रवेशित विद्यार्थी/विद्यार्थीनीं खास बाब म्हणून प्रवेशासाठी पात्र ठरतील.
- २) खास बाब म्हणून वसतिगृह प्रवेशासाठी परिशिष्ट-अ व ब मध्ये नमूद आर्थिक उत्पन्नाच्या मर्यादेचे निकष लागू राहातील.
- ३) खास बाब अंतर्गत प्रवेश मिळण्यासाठी संबंधित विद्यार्थी/विद्यार्थीनींनी त्यांचे विनंती अर्ज वसतिगृहांची ऑनलाईन प्रवेशप्रक्रियेची निवड यादी जाहीर झाल्यानंतर ८ दिवसांच्या आत सहसंचालक, उच्च शिक्षण, मुंबई विभाग, मुंबई यांच्याकडे सादर करणे आवश्यक राहिल. त्यानंतर प्राप्त झालेले अर्ज ग्राह्य धरले जाणार नाहीत.
- ४) खास बाब प्रवेश हे त्या त्या वर्षीच्या वसतिगृहातील शासन शिफारशीसाठी राखीव १० जागांपैकी रिक्त जागांकरीता करण्यात येतील.
- ५) वसतिगृहांची ऑनलाईन प्रवेशप्रक्रिया संपल्यानंतर शासन निर्णयामध्ये नमूद केल्यानुसार मा.मंत्री (उच्च व तंत्र शिक्षण) यांच्या अध्यक्षतेखाली गठीत केलेल्या समितीसमोर सदस्य सचिव यांनी प्राप्त अर्ज सादर करावेत व समितीने खास बाब प्रवेश म्हणून शिफारस केलेल्या विद्यार्थी/विद्यार्थीनींच्या नावांची यादी व प्रतिका यादी सहसंचालक, उच्च शिक्षण, मुंबई विभाग, मुंबई यांच्या संकेतस्थळावरील वसतिगृह प्रवेशासाठी देण्यात आलेल्या लिंकवर प्रसिद्ध करावी.
- ६) पुढील ८ दिवसांच्या आत सदर यादीमध्ये शिफारस केलेल्या विद्यार्थी/विद्यार्थीनींनी संबंधित वसतिगृहांच्या अधिकांना भेटून त्यांचा प्रवेश निश्चित करणे आवश्यक आहे. अन्यथा, त्या विद्यार्थी/विद्यार्थीनींचा प्रवेश रद्द समजून खास बाब म्हणून प्रवेशासाठीच्या प्रतिका यादीतील विद्यार्थी/विद्यार्थीनींना क्रमानुसार प्रवेश दिला जाईल. कोणत्याही परिस्थितीमध्ये खास बाब म्हणून वसतिगृह प्रवेश देण्याची प्रक्रिया दिनांक ३० सप्टेंबर पूर्वी संपविण्याची दक्षता सहसंचालक, उच्च शिक्षण, मुंबई विभाग, मुंबई यांनी घ्यावी.
- ७) खास बाब म्हणून वसतिगृह प्रवेश प्रक्रियेसंदर्भात येणाऱ्या सर्व हरकती, प्रश्न, सूचना इ. सहसंचालक, उच्च शिक्षण, मुंबई विभाग, मुंबई यांच्याकडे नोंदविण्यात याव्यात.
- ८) खास बाब म्हणून शिफारस केलेल्या कोणत्याही विद्यार्थी/विद्यार्थीनीला अन्य महाविद्यालयांच्या राखीव जागांवर प्रवेश देण्यात येणार नाही याची सहसंचालक, उच्च शिक्षण, मुंबई विभाग, मुंबई यांनी दक्षता घ्यावी.
- ९) खास बाब म्हणून प्रवेशित कोणत्याही विद्यार्थी/विद्यार्थीनीला परिशिष्ट अ व ब मध्ये नमूद, प्रवेशाव्यतिरीक्त इतर विद्यार्थ्यांना लागू असणारे अन्य सर्व नियम तसेच वसतिगृहाची आचारसंहिता यांचे पालन करणे बंधनकारक राहिल. त्यांच्या वर्तणुकीबाबत, महाविद्यालयातील उपस्थितीबाबत कोणतीही तक्रार प्राप्त झाल्यास अशा विद्यार्थी/ विद्यार्थीनींचा वसतिगृह प्रवेश रद्द करण्याचा अधिकार सहसंचालक, उच्च शिक्षण, मुंबई विभाग, मुंबई यांना राहतील.
